

Questão 1. Determine o coeficiente angular (a) e linear (b) da seguinte função:

$$f(x) = -5x + \frac{1}{3}.$$

- A) $a = \frac{1}{3}$ e $b = -5$
 B) $a = -\frac{1}{3}$ e $b = -5$
 C) $a = -5$ e $b = \frac{1}{3}$
 D) $a = 3$ e $b = -5$
 E) $a = 1$ e $b = -5$

Questão 2. Considere as seguintes seqüências de números:

I. 3, 7, 11, ...

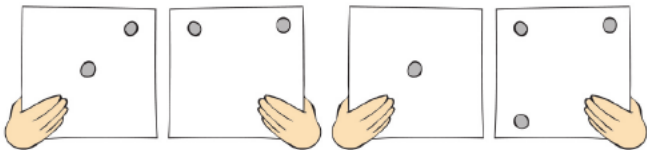
II. 2, 6, 18, ...

III. 2, 8, 14, ...

O número que continua cada uma das seqüências na ordem dada deve ser respectivamente:

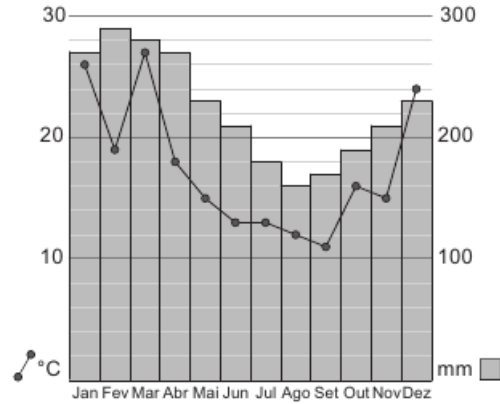
- (A) 15, 36 e 24 (C) 15, 54 e 26 (E) 17, 72 e 26
 (B) 15, 54 e 20 (D) 17, 54 e 26

Questão 3. Jorginho desenhou bolinhas na frente e no verso de um cartão. Ocultando parte do cartão com sua mão, ele mostrou duas vezes a frente e duas vezes o verso, como na figura. Quantas bolinhas ele desenhou?



- (A) 3 (C) 5 (E) 7
 (B) 4 (D) 6

Questão 4. O gráfico mostra a precipitação de chuva em Quixajuba em cada um dos meses de 2009. Qual das afirmativas abaixo está correta?



- (A) O mês mais chuvoso foi também o mais quente.
 (B) O mês menos chuvoso foi também o mais frio.
 (C) Os dois meses mais quentes foram também os de maior precipitação.
 (D) Os dois meses mais frios foram também os de menor precipitação.
 (E) nda.

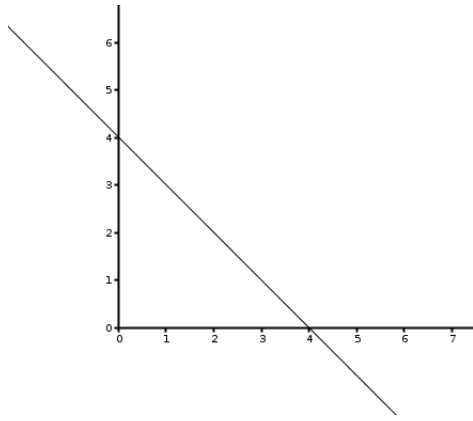
Questão 5. Dada a função quadrática

$$f(x) = 3x^2 - 4x + 1$$

determine a soma dos coeficientes $a + b + c$.

- (A) 2
 (B) 0
 (C) 3
 (D) 13
 (E) -7

Questão 6. Observe o gráfico abaixo. Qual das funções



abaixo corresponde ao gráfico acima.

- A) $y = 4x + 4$ D) $y = x + 4$
B) $y = x + 1$
C) $y = 4x + 1$ E) $y = 4x - 4$

PORTUGUÊS

A ÁRVORE E O HOMEM

O primeiro... problema que as árvores parecem propor-nos é o de nos conformarmos com a sua mudez. De-sejariamos que falassem como falam os animais, como falamos nós mesmos. Entretanto, elas e as pedras reservam-se o privilégio do silêncio, num mundo em que todos os seres têm pressa de se desnudar. Fiéis a si mesmas, decididas a guardar um silêncio que não está à mercê dos botânicos, procuram as árvores ignorar tudo de uma composição social que talvez se lhes afigure monstruosamente indiscreta, fundada como está na linguagem articulada, no jogo de transmissão do mais íntimo pelo mais coletivo. Grave e solitário, o tronco vive num estado de impermeabilidade ao som, a que os humanos atingem por alguns instantes e através da tragédia clássica. Não logramos comovê-lo, comunicar-lhe a nossa intemperança. Então, incapazes de trazê-lo para a nossa domesticidade, consideramo-lo um elemento da paisagem, e pintamo-lo. Ele pende lápis ou óleo, de nossa parede, mas esse artifício não nos ilude, não incorpora a árvore à atmosfera de nossos cuidados. O fumo dos cigarros, subindo até o quadro, parece vagamente aborrecê-la, e certas árvores de Van Gogh, na sua crispação, têm algo de protesto.

(Carlos Drummond de Andrade, in "Passeios na Ilha")

Questão 7. É FALSO afirmar, a respeito do conteúdo desse texto, que:

- A) a capacidade da fala é atribuída a todos os seres animados.

- B) seu autor reforça a tese de que, para os seres humanos, a posse da linguagem articulada é um privilégio.
C) o silêncio das árvores é um mistério para os cientistas.
D) o desenho e a pintura são simples artifícios para integrar as árvores no ambiente social e humano.
E) parece às árvores que a socialização da intimidade através da linguagem articulada é uma indiscrição.

Questão 8. No texto, a maioria das palavras e expressões refere-se basicamente a dois universos: o das árvores e o dos homens. A alternativa que reúne EXCLUSIVAMENTE palavras relativas ao universo dos homens é:

- A) crispação - silêncio
B) intemperança - botânicos
C) paisagem - impermeabilidade
D) cuidados - solitário
E) atmosfera - mudez

Questão 9. A atribuição de características humanas às árvores vem expressa no texto por várias expressões/palavras, EXCETO pela da opção:

- A) propor-nos C) grave E) domesticidade
B) fiéis D) ignorar

Questão 10. Os conectivos "Entretanto" e "Então" encadeiam partes do texto exprimindo, respectivamente:

- A) oposição e consequência
B) oposição e tempo
C) tempo e consequência
D) tempo e conclusão
E) tempo e tempo

XENOFOBIA E RACISMO (fragmento)

As recentes revelações das restrições impostas, há mais de meio século, à imigração de negros, judeus e asiáticos durante os governos de Dutra e Vargas chocaram os brasileiros amantes da democracia. Foram atos injustos, cometidos contra estes segmentos do povo brasileiro que tanto contribuíram para o engrandecimento de nossa nação. Já no Brasil atual, a imigração de estrangeiros

parece liberalizada e imune às manchas do passado, enquanto que no continente europeu marcha-se a passos largos na direção de conflitos raciais onde a marca principal é o ódio dos radicais de direita aos imigrantes. Na Europa, a história se repete com o mesmo enredo centenário: imigrantes são bem-vindos para reforçar a mão-de-obra local em momentos de reconstrução nacional ou de forte expansão econômica; após anos de dedicação e engajamento à vida local, começam a ser alvo da violência e da segregação.

(Artigo publicado no jornal “O Globo”).

Questão 11. Se as restrições de imigração eram impostas a negros, judeus e asiáticos, podemos dizer que havia, nesse momento, uma discriminação de origem:

- A) racial e religiosa
- B) exclusivamente racial
- C) econômica e racial
- D) racial e geográfica
- E) religiosa, econômica, racial, geográfica e cultural

Questão 12. Em relação ao primeiro período do texto, o segundo:

- A) explicita quais as revelações referidas.
- B) indica, como informação nova, que os atos cometidos eram negativos.
- C) esclarece qual a razão dos atos referidos terem chocado os brasileiros.
- D) mostra a consequência dos fatos relatados anteriormente.
- E) comprova as afirmativas iniciais do jornalista com dados históricos.

_____ QUÍMICA _____

Questão 13. Com relação ao número de fases, os sistemas podem ser classificados como homogêneos ou heterogêneos. Todas as alternativas correlacionam, adequadamente, o sistema e sua classificação, exceto:

- A) Água de coco/heterogêneo
- B) Água do mar filtrada/homogêneo
- C) Laranja/heterogêneo
- D) Leite/homogêneo
- E) Poeira no ar/heterogêneo

Questão 14. Um estudante de química observou que o carrinho de picolé usava “gelo-seco” para retardar o degelo dos picolés. Pediu à vendedora um pedaço do gelo e colocou-o num copo com água, ocorrendo formação de “fumaças brancas”. Observou-se então o fenômeno de:

- A) Evaporação
- B) Sublimação
- C) Fusão
- D) Gaseificação
- E) Liquefação

Questão 15. Numa destilação simples, o material de laboratório usado para transformar vapor em líquido é chamado de:

- A) Erlenmeyer
- B) Béquer
- C) Condensador
- D) Balão de destilação
- E) Funil de decantação

Questão 16. A alternativa que contém um fenômeno físico observado no dia-a-dia é:

- A) O derretimento do gelo
- B) A queima de um fósforo
- C) A transformação do leite em coalhada
- D) O desprendimento de gás, quando se coloca sal de frutas em água
- E) O escurecimento de um objeto de cobre

_____ FÍSICA _____

Questão 17. Um trem de $100m$ de comprimento, com velocidade escalar de 30 m/s , começa a frear com aceleração escalar constante de módulo $2,0\text{ m/s}^2$, no instante em que inicia a ultrapassagem de um túnel. Esse trem para no momento em que seu último vagão está saindo do túnel. O comprimento do túnel é:

- A) 25 m
- B) 50 m
- C) 75 m
- D) 100 m
- E) 125 m

Questão 18. Um automóvel parte do repouso no instante $t = 0$ e acelera uniformemente com $5,0m/s^2$, durante $10s$. A velocidade escalar média do automóvel entre os instantes $t = 6,0s$ e $t = 10s$, em m/s , foi de:

- A) 40
- B) 35
- C) 30
- D) 25
- E) 20

Questão 19. Um veículo, partindo do repouso, move-se em linha reta com aceleração constante $a = 2m/s^2$. A distância percorrida pelo veículo após $10s$ é de:

- A) 200 m
- B) 100 m
- C) 50 m
- D) 20 m
- E) 10 m

Questão 20. Considere as grandezas físicas:

- I. Velocidade
- II. Temperatura
- III. Quantidade de movimento
- IV. Deslocamento
- V. Força

Destas, a grandeza escalar é:

- A) I
- B) II
- C) III
- D) IV
- E) V

_____ BIOLOGIA _____

Questão 21. O colesterol é um esteroide, que constitui um dos principais grupos de lipídios. Com relação a esse tipo particular de lipídio, é correto afirmar que:

- A) Na espécie humana, o excesso de colesterol aumenta a eficiência da passagem do sangue no interior dos vasos sanguíneos, acarretando a arteriosclerose.
- B) O colesterol participa da composição química das membranas das células animais e é precursor dos hormônios sexuais masculino (testosterona) e feminino (estrógeno).

C) O colesterol é encontrado tanto em alimentos de origem animal como vegetal (por ex.: carnes, ovos, leite, etc.) uma vez que é derivado do metabolismo dos glicídios.

D) Nas células vegetais, o excesso de colesterol diminui a eficiência dos processos de transpiração.

E) O colesterol é utilizado pelas aves para a lubrificação de suas penas, assim elas conseguem voar na chuva e nadar sem se encharcar.

Questão 22. Os carboidratos, os lipídios e as proteínas constituem material estrutural e de reserva dos seres vivos. Qual é o carboidrato de reserva e o carboidrato estrutural das plantas, respectivamente?

- A) Amido e celulose.
- B) Amido e glicose.
- C) Amido e glicogênio.
- D) Celulose e amido.
- E) Celulose e glicogênio.

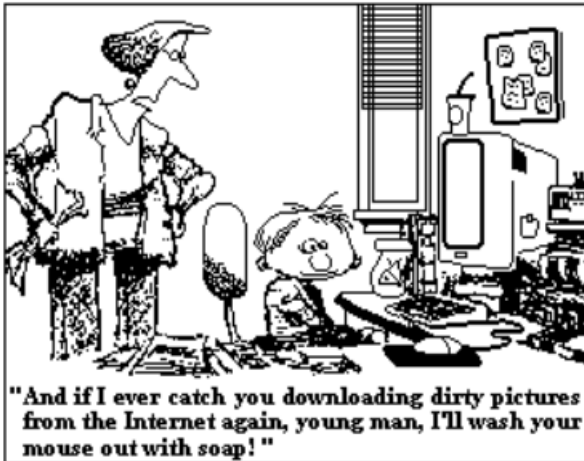
Questão 23. A massa corporal dos seres vivos é constituída de aproximadamente 75% de água. A solução que preenche todas as células vivas consiste em uma mistura aquosa em que a água dissolve várias substâncias. Qual a propriedade da água e a função biológica a ela associada, respectivamente, que se relaciona à capacidade da água de dissolver substâncias?

- A) Calor específico de vaporização; regular a temperatura corporal.
- B) Tensão superficial; sustentar pequenos animais na superfície da água.
- C) Polaridade; dissolver substâncias iônicas e não iônicas.
- D) Pontos de solidificação e de vaporização; manter a vida em ampla faixa de temperatura.
- E) Densidade no estado sólido; manter a vida aquática em lagos congelados.

Questão 24. As células vegetais podem ser diferenciadas das dos animais pela presença de uma outra membrana que reveste externamente a membrana plasmática. Essa membrana de reforço das células vegetais é constituída de um polissacarídeo denominado:

- A) Amido
- B) Glicogênio
- C) Quitina
- D) Celulose
- E) Clorofila

Questão 25. Considere a imagem a seguir:



Vocabulary: ever: já, sempre, alguma vez; catch: pegar; dirty: sujo(a); again: novamente; wash: lavar; out: fora; soap: sabão; caught: pego; if: se; afternoon: tarde; ago: atrás; but: mas; today: hoje; there is: há (singular); there are: há (plural); there was: havia (singular); there were: havia (plural) very many: muitíssimo; buildings: prédios; a lot: muitos; small: pequeno (a)(s); boat: barco; river: rio.

Qual seria o correspondente, no passado, de if I ever catch I'll wash ?

- A) If I ever were to catch I'll wash.
- B) If I ever caught I'd wash.
- C) If I ever would catch I washed.
- D) If I ever caught I'd have washed.
- E) If I had ever caught I would wash.

Questão 26. I'll soccer this afternoon.

- A) playing C) to play E) plays
- B) played D) play

Questão 27. Complete with the correct form of the verb:

A long time ago London an important city, but it different from London today. There not very many big buildings. There a lot of small boats on the river.

- A) is, is, are, are D) was, is, were, were
- B) was, is, are, are
- C) was, was, were, were E) had been, is, were,

Lee el siguiente texto y resuelve las cuestiones que vienen a continuación:

EL ORIGEN DE LAS COSAS

Muy a menudo se nos presentan indagaciones: ¿quién descubrió que se podían comer las patatas?, ¿y la coca-cola, quién la inventó y cuándo? Y eso sin hablar de otros cuestionamientos todavía más complejos, como los relacionados con el origen del hombre, del universo, de la vida, o con la pos-muerte... .

De momento vamos a detenernos en el origen del más sencillo: coca-cola.

LA COCA-COLA

La inventó el norteamericano John Pemberton en 1886. Al principio se utilizaba como bebida tónica, con propiedades estimulantes para el cerebro y la inteligencia, y se vendía en farmacias.

Su expansión comercial empezó en 1894 y cuatro años después surgió la Pepsi, creada por el dueño de una farmacia, Celeb D. Brandham , como un antídoto para la dispepsia(de ahí su nombre), enfermedad crónica caracterizada por la digestión laboriosa e imperfecta.

Questão 28. Según el primer párrafo del texto, es correcto afirmar que:

- A) Hay cuestiones mucho más importantes que el origen de coca-cola o de la patata.
- B) Es frecuente en la vida humana que surjan preguntas sobre diversos aspectos de la realidad.
- C) Raramente paramos para reflexionar sobre el origen o el porqué de las cosas.
- D) Cuestionamientos complejos son todavía más comunes en el habla cotidiana.
- E) Es común que las personas piensen primero en los sencillos para después tratar de lo más complejo.

Questão 29. Según el texto, la Coca-cola y la Pepsi tienen en común:

- A) El origen de su nombre.
- B) El hecho de que poseían las mismas propiedades terapéuticas.
- C) El año de su descubrimiento.
- D) La fórmula, que era igual.
- E) El hecho de que ambas se utilizaban por motivos terapéuticos.

Questão 30. La redacción correcta de los números 30, 29, 12, 15 es respectivamente:

- A) Trinta, veinte y nueve, doce y quince.
- B) Treinta, veintinueve, doce y quince.
- C) Trenta, veitinove, doze y quinze.
- D) Trinta, veitinieve, doce y quince.
- E) Treinta, Vinte nove, doce y quince.

_____ GEOGRAFIA _____

Questão 31. Sobre o planeta Terra, sua idade e evolução, assinale o que for correto

01) A Terra se originou há, aproximadamente, 9,6 bilhões de anos, juntamente com o início da formação do universo. As primeiras formas de vida na Terra surgiram na Era Mesozoica. Atualmente, nos encontramos na Era Paleozoica, no período Cretáceo.

02) O método de datação realizado a partir do carbono quatorze (C_{14}), que é um elemento radioativo absorvido pelos seres vivos, é muito utilizado para a investigação da idade de achados arqueológicos mais recentes, de origem orgânica, pois sua meia-vida é de 5.700 anos.

04) O tempo geológico é dividido em Éons, Eras, Períodos e Épocas. A sua sistematização cronológica é conhecida como escala de tempo geológico. A partir dessa sistematização, foi possível estabelecer uma sucessão de eventos desde o presente até a formação da Terra.

08) A deriva dos continentes se iniciou na Era Cenozoica, por volta de 100 mil anos atrás, quando só existia um único continente chamado de Gondwana. Posteriormente, no Holoceno, este continente se dividiu em cinco outros continentes, chegando à configuração atual.

16) Geocronologia são as diferentes formas de investigação da escala de tempo das rochas, da evolução da vida e da própria Terra. O método de datação mais utilizado na Geocronologia envolve a medição da quantidade de energia emitida pelos elementos radioativos presentes nas rochas e minerais.

- A) 24 B) 22 C) 7 D) 17 E) 12

Questão 32. São agentes internos de transformação de relevo:

- A) vulcanismo e abalos sísmicos.
- B) tectonismo e correntes marítimas.
- C) erosão e vulcanismo.
- D) intemperismo e abalos sísmicos.
- E) o homem e vulcanismo.

Questão 33. A terra se formou provavelmente a partir de gigantesca massa gasosa pela condensação e decantação progressiva de matéria, produto da ação de forças gravitacionais e de diversos processos de transformação energética.

I. A idade da terra esta como a dos demais planetas do Sistema Solar é estimada em 4,6 bilhões de anos.

II. A idade da terra esta dividida em Eras, Períodos, e Épocas e Idades.

III. Os Homo Sapiens surgiu no intervalo de tempo de menor duração chamado Pré-Cambriano.

IV. Os Períodos Triássico, Jurássico e Cretáceo constituem a Era Cenozóica.

Assinale a afirmação ou afirmações corretas:

- A) Apenas I
- B) Apenas I e II
- C) Apenas I, II, III
- D) Apenas III e IV
- E) Apenas IV

_____ HISTÓRIA _____

Questão 34. Os fenícios viviam numa faixa de duzentos quilômetros de comprimento, entre o mar Mediterrâneo e as montanhas do atual Líbano. Semitas, provinham do litoral setentrional do mar Vermelho. Indique a principal contribuição desse povo para as sociedades atuais.

- A) O alfabeto.
- B) Os templos.
- C) A escrita hieroglífica.
- D) A escrita cuneiforme.
- E) A invenção do comércio.

Questão 35. Quanto aos hebreus, é correta a afirmação que:

- A) Foram o primeiro povo a elaborar uma religião monoteísta.
- B) Sua religião sempre foi politeísta.
- C) Durante toda a sua história tiveram uma religião monoteísta.
- D) Foram um dos únicos povos da chamada Antiguidade Oriental que, durante a maior parte de sua história, teve uma religião monoteísta.
- E) Adotaram facilmente a religião politeísta dos romanos.

Questão 36. Dário I, célebre imperador da Pérsia, tem seu nome ligado à:

- A) Conquista do Reino da Média e à fundação do Império Persa.
- B) Elaboração da religião dualista persa, cujos fundamentos se encontram no livro sagrado Zend Avesta.
- C) Conquista do Antigo Egito, em 525 a.C., na famosa batalha da Pelusa.
- D) Derrota dos persas frente às cidades-Estado gregas na terceira das Guerras Médicas.
- E) Organização político-administrativa do Império Persa, com a criação das satrápias, das estradas reais e do dárlico.

————— SOCIOLOGIA —————

Questão 37. Um jovem que havia ingressado recentemente na universidade foi convidado para uma festa de recepção de calouros. No convite distribuído pelos veteranos não havia informação sobre o traje apropriado para a festa. O calouro, imaginando que a festa seria formal, compareceu vestido com traje social. Ao entrar na festa, em que todos estavam trajando roupas esportivas, causou estranheza, provocando risos, cochichos com comentários maldosos, olhares de espanto e de admiração. O calouro não estava vestido de acordo com o grupo e sentiu as represálias sobre o seu comportamento. As regras que regem o comportamento e as maneiras de se conduzir em sociedade podem ser denominadas, segundo Émile Durkheim (1858-1917), como fato social. Considere as afirmativas abaixo sobre as características do fato social para Émile Durkheim.

- I. O fato social é todo fenômeno que ocorre ocasionalmente na sociedade.
- II. O fato social caracteriza-se por exercer um poder de coerção sobre as consciências individuais.
- III. O fato social é exterior ao indivíduo e apresenta-se generalizado na coletividade.
- IV. O fato social expressa o predomínio do ser individual sobre o ser social.

Assinale a alternativa correta.

- A) Apenas as afirmativas I e II são corretas.
- B) Apenas as afirmativas I e IV são corretas.
- C) Apenas as afirmativas II e III são corretas.
- D) Apenas as afirmativas I, III e IV são corretas.

E) Apenas as afirmativas I, II e IV são corretas.

Questão 38. Ao receber um convite para uma festa de aniversário, é comum que o convidado leve um presente. Reciprocamente, na festa de seu aniversário, este indivíduo espera receber presentes de seus convidados. Do mesmo modo, se o vizinho nos convida para o casamento de seu filho, temos certa obrigação em convidá-lo para o casamento do nosso filho. Nos aniversários, nos casamentos, nas festas de amigo-secreto e em muitas outras ocasiões, trocamos presentes. Segundo o sociólogo francês Marcel Mauss, a prática de “presentear” é algo fundamental a todas as sociedades: segundo ele, a relação da troca, esta obrigatoriedade de dar, de receber e de retribuir é mais importante que o bem trocado.

Com base no texto e nos conhecimentos sobre o tema, considere as afirmativas a seguir.

- I. O ato de presentear instaura e reforça as alianças e os vínculos sociais.
- II. A troca de presentes cria e alimenta um circuito de comunicação nas sociedades.
- III. O lucro obtido a partir dos bens trocados é o que fundamenta as relações de troca de presentes.
- IV. O presentear como prática social originou-se quando da consolidação do modo capitalista de produção.

Estão corretas apenas as afirmativas:

- A) I e II.
- B) I e III.
- C) III e IV.
- D) I, II e IV.
- E) II, III e IV.

Questão 39. “(...) Por um lado, a Sociologia nasceu na sociedade industrial; apareceu e adquiriu importância como consequência da industrialização. Mas, por outro lado, a ‘sociedade industrial’ é a filha mimada da Sociologia, seu próprio conceito pode ser considerado um produto da moderna ciência social.”

DAHRENDORF, Ralph. Sociologia e sociedade industrial. In: FORACCHI, Marialice Mencarini; MARTINS, José de Souza. Sociologia e sociedade. Rio de Janeiro: Livros Técnicos e Científicos, 1977, p.118-119.

Considerando o fragmento de texto acima, a constituição da perspectiva sociológica e a análise da sociedade capitalista, assinale o que for correto.

- A) A Sociologia tem por objetivo solucionar os problemas sociais resultantes da constituição da sociedade industrial, capitalista e moderna.
- B) A Sociologia gerou mecanismos de compreensão da sociedade industrial que possibilitaram investigar as mudanças de posição social dos indivíduos.
- C) O advento da sociedade industrial explicita o caráter mutável e histórico das relações sociais, que é enfatizado pela moderna ciência social da época.
- D) A consolidação da sociedade industrial independe do desenvolvimento científico e da afirmação da ciência como ferramenta de interpretação do mundo.
- E) No século XVIII, identificamos um processo de transformação social que foi propício ao surgimento da Sociologia como disciplina científica. Por seu turno, a Sociologia, ao interpretar essa época, terminou por criá-la.

FILOSOFIA

Questão 40. A cosmologia é a parte da filosofia, que estuda o mundo, a natureza, dialogando com a parte da metafísica, que se ocupa da essência da matéria. Acerca deste conhecimento, podemos associá-lo

- A) à chamada Epistemologia pós-moderna.
- B) à atuação filosófica dos pré-socráticos.
- C) ao mito da caverna de Platão.
- D) aos estudos de Foucault sobre a sexualidade ocidental.
- E) ao estudo desenvolvido por Spinoza sobre a metafísica.

Questão 41. Sócrates teve um papel importantíssimo na configuração da Filosofia em Atenas, no século V a. C. Sobre este fato, é CORRETO afirmar que a pre-ocupação maior da filosofia socrática era a de

- A) interpretar o mundo como sendo espiritual e organizado, segundo uma moral fundamentada em verdadeiros conceitos imutáveis.
- B) compreender as causas primeiras e os fins últimos de todas as coisas.
- C) que o autoconhecimento poderia ser obtido por meio da ironia e da maiêutica.
- D) fazer um estudo crítico da História, comparando a história grega com a dos povos orientais, a fim de mostrar que o mundo era mais amplo do que se imaginava.

- E) mostrar que todo o conhecimento era obtido por intermédio dos sentidos humanos e que, por esses serem falhos, era relativo e limitado.

Questão 42. Platão é apontado como o grande discípulo de Sócrates, do qual fez uma defesa pública no processo movido contra ele pela aristocracia ateniense. A obra de Platão que nos apresenta a essa situação é

- A) Diálogos.
- B) O Banquete.
- C) Ética.
- D) Apologia de Sócrates.
- E) A Política.

ARTES

Questão 43. A pintura é uma atividade artística que consiste na aplicação de pigmentos coloridos em um plano bidimensional, geralmente em uma superfície previamente preparada para tal uso. A superfície de aplicação dos pigmentos também pode variar, desde murais e paredes até as telas próprias para pintura. A pintura pode ser vinculada tanto à produção de imagens decorativas quanto a imagens de reapresentação, seja esta figurativa ou abstrata. A partir dessa informação e de conhecimentos correlatos, assinale a alternativa correta.

- I. Na pintura rupestre se verifica a aplicação de pigmentos, já que a obra era executada sobre paredes. Como os tetos, os artistas utilizavam substâncias naturais para a obtenção da sua tinta.
- II. Os grafites contemporâneos não são caracterizados como atividade de pintura, em virtude dos suportes e ferramentas utilizados.
- III. Na pintura medieval, a aplicação de pigmentos só ocorreu com a técnica do afresco.
- IV. Da pintura rupestre até a pintura medieval, observa-se, essencialmente, o aspecto figurativo.
- V. Na caverna de Ivolândia encontraram o crânio da “Luzia”. Uma vez que os arqueólogos discordavam da sua identidade.

Em relação às proposições acima podemos afirmar que:

- A) Todos os itens são falsos.
- B) Todas estão corretas.

- C) Apenas o item I é verdadeiro.
- D) Apenas o item II é falso.
- E) Os itens I e IV são verdadeiros.

Questão 44. UFSE Sobre a Pré-história é correto afirmar que:

- I. A Pré-história corresponde à primeira etapa da evolução humana e antecede à Idade Antiga.
 - II. A Pré-história teve início com o surgimento dos primeiros hominídeos, perto de quatro milhões de anos atrás, e estende-se até o aparecimento dos primeiros registros escritos, por volta de 4.000 a.C.
 - III. A Pré-história, no Brasil, envolve todos os registros culturais da antiga cultura indígena.
 - IV. Os sítios arqueológicos situados no litoral brasileiro são em pequeno número e chamados de sambaquis ou concheiros.
 - V. A arte rupestre abrange pinturas em cores, em branco e preto, sinais gravados, representações estranhas, comumente encontradas no Brasil, em paredes rochosas de grutas, em lajes de pedras ao ar livre, em fragmentos de rochas, em nichos pétreos, enfim nas superfícies mais diversas e nos locais mais variados.
- A) Todos os itens são falsos.
 - B) Todas estão corretas.
 - C) Apenas o item I é verdadeiro.
 - D) Apenas o item III é falso.
 - E) Os itens I e IV são verdadeiros.

Questão 45. A Sobre a Arte Abstrata: assinale a alternativa correta:

- A) Abstrato é o mesmo que figurativo.
- B) Música não é tema do Abstracionismo.
- C) Linhas indefinidas surgem no Abstracionismo.
- D) Realismo é uma característica do Abstracionismo.
- E) No Abstracionismo nunca aparecem objetos figurativos.